

902.6

з-345

И. Я. Зарьцкій.



902.6

КЛАДЪ



найденный при селѣ Малая-Перещепика
Константиноградскаго уѣзда
Полтавской губерніи.

29931
15667
88181
87881

Оттискъ изъ выпуска 9-го Трудовъ Полтавской Ученой
Архивной Комисси.



ФУНДАМЕНТАЛЬНАЯ

Классификация № 115.5
Система № 241

ПОЛТАВА.
ЭЛЕКТРИЧ. ТИПОГРАФІЯ Г. И. МАРКЕВИЧА.
1912 г.

902.0
3345

И. Я. Зарвский.

Handwritten mark

КЛАДЪ

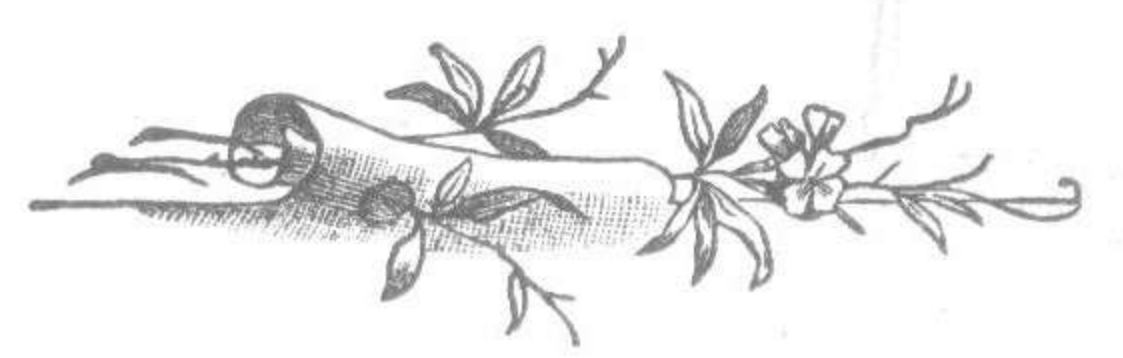
✓

найденный при селѣ Малая-Перещепика
Кокстактиноградскаго уѣзда
Полтавской губернии.

1878
1566

Оттискъ изъ выпуска 9-го Трудовъ Полтавской Ученой
Архивной Комиссии.

Handwritten mark



ФУНДАМЕНТАЛЬНАЯ
БИБЛИОТЕКА
Полтавскаго
Историческаго Института
1155
241

1959

К Л А Д Ъ

найденный при селѣ Малая-Перещепина Константиноградскаго уѣзда Полтавской губерніи.

29-го Мая сего 1912 года мальчики пастушки одинъ сынъ козака Федоръ Ильичъ Деркачъ 12-ти лѣтъ, а другой его товарищъ сынъ козака Карпъ Ивановичъ Маджаръ 14-ти лѣтъ; оба жители села Малая-Перещепина, той-же Мало-Перещепинской волости, нашли случайно богатѣйшій древній кладъ, состоящій изъ множества золотыхъ и серебряныхъ предметовъ и золотыхъ Византійскихъ монетъ. Кладъ былъ найденъ при слѣдующихъ обстоятельствахъ. Мальчикъ пастушекъ, Федоръ Деркачъ, хата котораго отстоитъ отъ мѣста находки всего въ 200 саженьяхъ, проходя по песку провалился ногой, при чемъ въ ямкѣ подъ ногой оказался какой-то предметъ, который и обратилъ вниманіе Деркача. И когда онъ посмотрѣлъ въ провалившуюся ямку, то увидѣлъ большой металлическій сосудъ, который и хотѣлъ вытащить, но послѣдній крѣпко держался въ землѣ. Не будучи въ силахъ вытащить его самъ, Деркачъ подозвалъ товарища своего Маджара и вмѣстѣ съ нимъ они достали изъ земли, кромѣ большого сосуда еще нѣсколько золотыхъ чашъ и все это вмѣстѣ снесли домой къ Деркачу, мать котораго увидѣвъ вещи испугалась и приказала сыну вынести вещи на дорогу говоря, что это вѣроятно кто-то обокралъ церковь и краденныя вещи сиряталъ въ землю «то еще и намъ будетъ напасть». Тѣмъ временемъ кто-то далъ знать мѣстной полиціи, при посредствѣ которой, на другой день, были вынуты прочіе предметы изъ земли и взяты въ квартиру мѣстнаго пристава. Такъ какъ со стороны полиціи не было сдѣлано распоряженія объ охранѣ мѣста находки впредь до особаго распоряженія со стороны губернскаго начальства, то на мѣстѣ находки производились непрерывныя раскопки мѣстными жителями, кто хотѣлъ, при чемъ были находимы еще нѣкоторые мелкіе предметы изъ

клада и обломки предметовъ, взятыхъ раньше. Все это попало въ руки частныхъ лицъ и скупщиковъ, между прочимъ и Кіевскому Золотницкому, пріобрѣвшему уже изъ вторыхъ рукъ, золотую византійскую монету и нѣсколько золотыхъ вещицъ. Кромъ того многіе предметы взяты были мѣстными жителями и изъ главной находки и отобраны у нихъ полиціей впоследствии. По слухамъ, въ началѣ августа, при раскопкѣ на мѣстѣ находки клада былъ найденъ еще какой-то цѣнный золотой предметъ однимъ частнымъ лицомъ.

Будучи командированъ Полтавской Ученой Архивной Комиссіей, я 1-го Іюня отправился на мѣсто находки клада въ Малую-Перещепину.

Мѣстность, гдѣ найденъ кладъ представляетъ сыпучіе пески и лежитъ у околицы с. Мал.-Перещепины саженьяхъ въ двухстахъ отъ шоссе, идущаго отъ станціи Мал.-Перещепина до с. Мал.-Перещепины, сейчасъ за лѣсомъ идущимъ отъ самой станціи въ верстѣ отъ послѣдней.

Неподалеку отъ мѣста находки, нѣсколько ближе къ станціи, справа у шоссе, имѣется небольшое озерко. Самое мѣсто находки не представляетъ ничего выдающагося среди общей волнистой песчаной мѣстности, здѣсь нѣтъ вблизи ни кургановъ, ни другихъ какихъ либо искусственныхъ насыпей. Мѣсто находки клада представляетъ небольшую площадку среди песчаныхъ бугровъ (дюнь), прометенную отъ сыпучаго песку до болѣе плотнаго черноватаго древняго культурнаго слоя. На площадкѣ этой видны мелкіе черепки доисторической глиняной посуды и свѣжеразломанные кусочки сгнившаго дерева, выброшенные при раскопкѣ. Въ окрестности по пескамъ неоднократно были находимы мелкіе древніе предметы какъ то: наконечники копій и стрѣлъ изъ бронзы и желѣза, подобные находимымъ у насъ вездѣ по дюннымъ пескамъ. Преданій о зарытомъ здѣсь кладѣ у мѣстныхъ жителей не сохранилось.

По пробѣтїи на мѣсто находки клада, здѣсь представилась картина такого рода. Еще издали видно было какъ непрерывно взрозлые и дѣти, мужчины и женщины съ заступами на плечахъ, одни шли изъ села къ мѣсту находки, а другіе обратно къ селу и въ разныя стороны, на мѣстѣ находки рылось человѣкъ двадцать разнаго возраста и пола въ песку, кто какъ хотѣлъ. Вокругъ копачей стояли любопытные, прибывшіе съ разныхъ мѣстъ.

Вскорѣ послѣ находки клада Императорскою Археологическою Комиссіею былъ командированъ на мѣсто находки г. Макаренко, который здѣсь также производилъ раскопку и пріобрѣлъ у мѣстныхъ жителей нѣсколько мелкихъ золотыхъ предметовъ.

Составъ Мало-Перещепинскаго клада.

№ 1. Большое круглое литое серебряное блюдо, очень плоское. Діаметръ блюда 13 вершковъ. Вѣсъ 15 фунтовъ 15 золотниковъ. Послѣдній долженъ быть нѣсколько больше, такъ какъ блюдо послѣ находки сильно поломано и нѣкоторыя обломки его утеряны.

Вѣнецъ блюда покрытъ высокимъ рельефнымъ орнаментомъ; при чемъ наружный и внутренній край вѣнца украшенъ ободкомъ ввидѣ джгута; орнаментъ между ободками состоитъ изъ извиистой вѣтви винограда и другихъ стилизованныхъ растений, въ извиивахъ растительнаго орнамента помѣщены разныя фигуры ввидѣ вазъ, колоколовъ и животныхъ: овцы, козы, фазаны, павлины и другія птицы; всѣ рельефы позолочены. Сверхъ основного орнамента, къ вѣнцамъ блюда прикрѣплены на заклепкахъ четыре золотые кружка, расположенные крестообразно. Кружки эти въ серединѣ заключаютъ фигуры византійскихъ крестовъ. Края кружковъ и крестовъ сильно возвышены и представляютъ желобки могущія служить для заполнения ихъ эмалями, но слѣдовъ послѣднихъ незамѣтно. Плоское дно блюда во всю его величину украшено вырѣзанной монограммой Христа, по сторонамъ, которой греческія буквы альфа и омега.

Все дно окружено лентой на которой вычеканена латинская надпись: *Ex antiquis re novatum est per paternum reverentiss^e episc^s nostrum amen.* Между началомъ и концемъ надписи византійскій крестъ. Орнаментъ на вѣнцѣ блюда сперва отлить, а потомъ подправленъ рѣзцомъ. Обратная сторона блюда безъ орнамента; дно блюда снабжено невысокой ножкой, на которой изнутри вычеканена пунктиромъ надпись греческими буквами, вѣроятно имя мастера сдѣлавшаго блюдо и мѣсто, гдѣ блюдо сдѣлано ¹⁾. На днѣ блюда выбиты три клейма, одно шестиугольное, другое круглое и третье ввидѣ конуса.

На первомъ, посерединѣ изображенъ крестъ и какой-то другой предметъ, а вокругъ надпись *ΜΕΝΣΦΙΛΣΝ*; на второй какой-

(1) Надпись эта представлена на особой таблицѣ въ концѣ этой статьи.

то святой въ нимбѣ, вокругъ неполная надпись **НИИ—НА** и на третей вверху крестъ, а подъ нимъ большая буква **Н** и по сторонамъ мелкія буквы неясныя.



№ 2. Серебряное круглое блюдо чеканное съ прямою ручкою ввидѣ пластинки съ углубленными линиями по краямъ. Блюдо довольно глубокое. Вънецъ блюда орнаментированъ фигурами ввидѣ полуововъ, внутренній край вѣнца вырѣзанъ дугами, между концами которыхъ острыя верхушки валиковъ, идущихъ отъ вѣнца къ дну и раздѣляющихъ блюдо на десять овальныхъ углублений или желобковъ, съ рельефными треугольниками на серединѣ каждаго желобка. На днѣ углубленный орнаментъ изъ вѣточки плюща извитой ввидѣ четырехконечнаго креста. Вѣточка эта или крестъ окружаетъ восьмилепестную розетку съ сердцевидными лепестками; въ этой розеткѣ другая маленькая розетка тоже восьмилепестная, но съ овальными лепестками и кружечкомъ въ центрѣ. Блюдо на высокой ножкѣ и на днѣ снабжено византійскими клеймами ввидѣ святыхъ, съ неясными круговыми надписями и другими изображениями. Диаметръ блюда $5\frac{1}{2}$ вершковъ. Вѣсъ 3 фунта 10 золотниковъ.

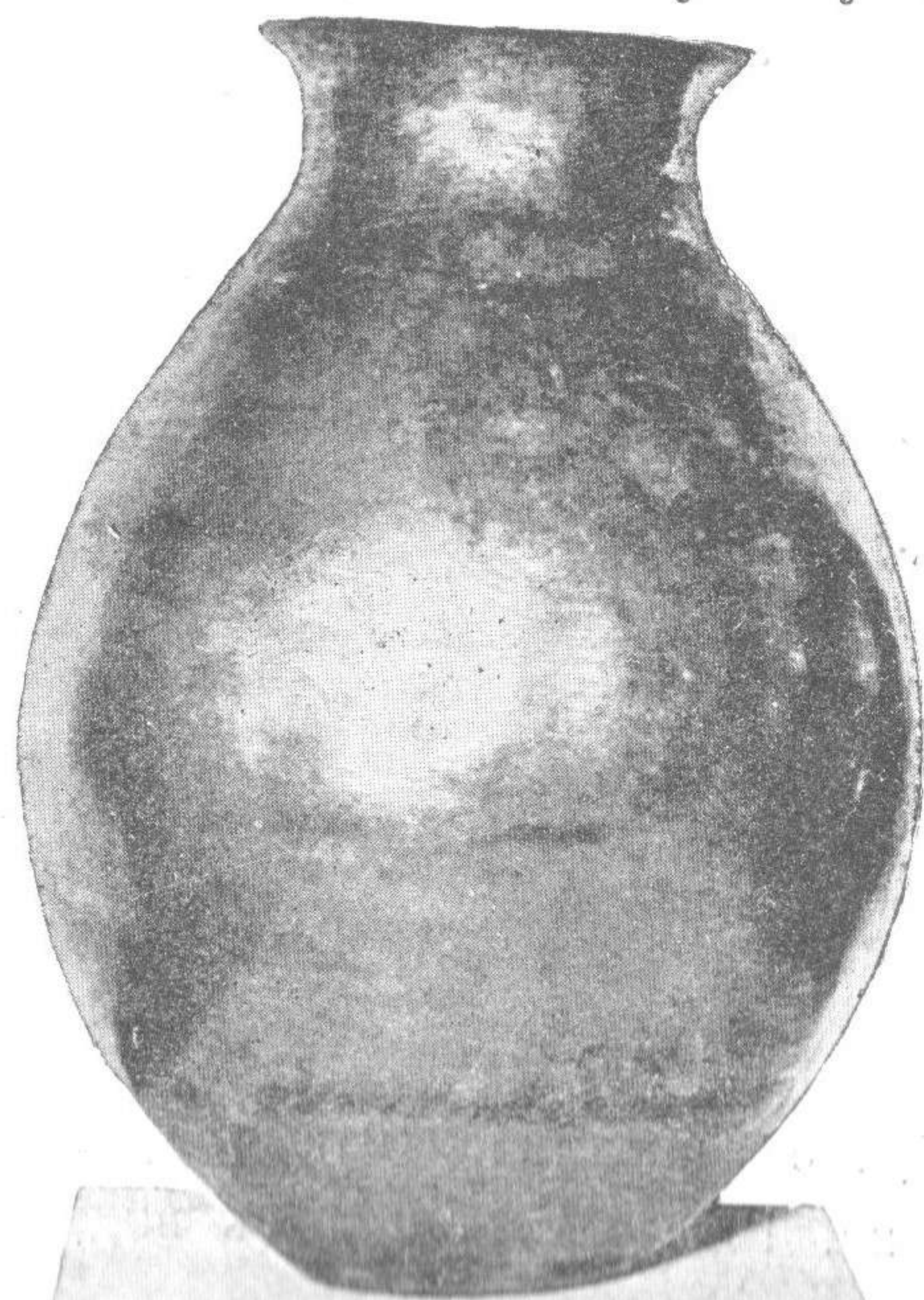


№ 3. Серебряное чеканное блюдо круглое, очень плоское, внутри вызолочено. Блюдо это имѣетъ видъ солнца, съ желоб-

чатыми лучами. Въ центрѣ солнца кружокъ, а въ кружку, вычеканена виноградная лоза, окружающая византійскій крестъ. На днѣ блюда византійское клеймо. Диаметръ блюда 6 вершковъ. Вѣсъ 3 ф. 58 зол.

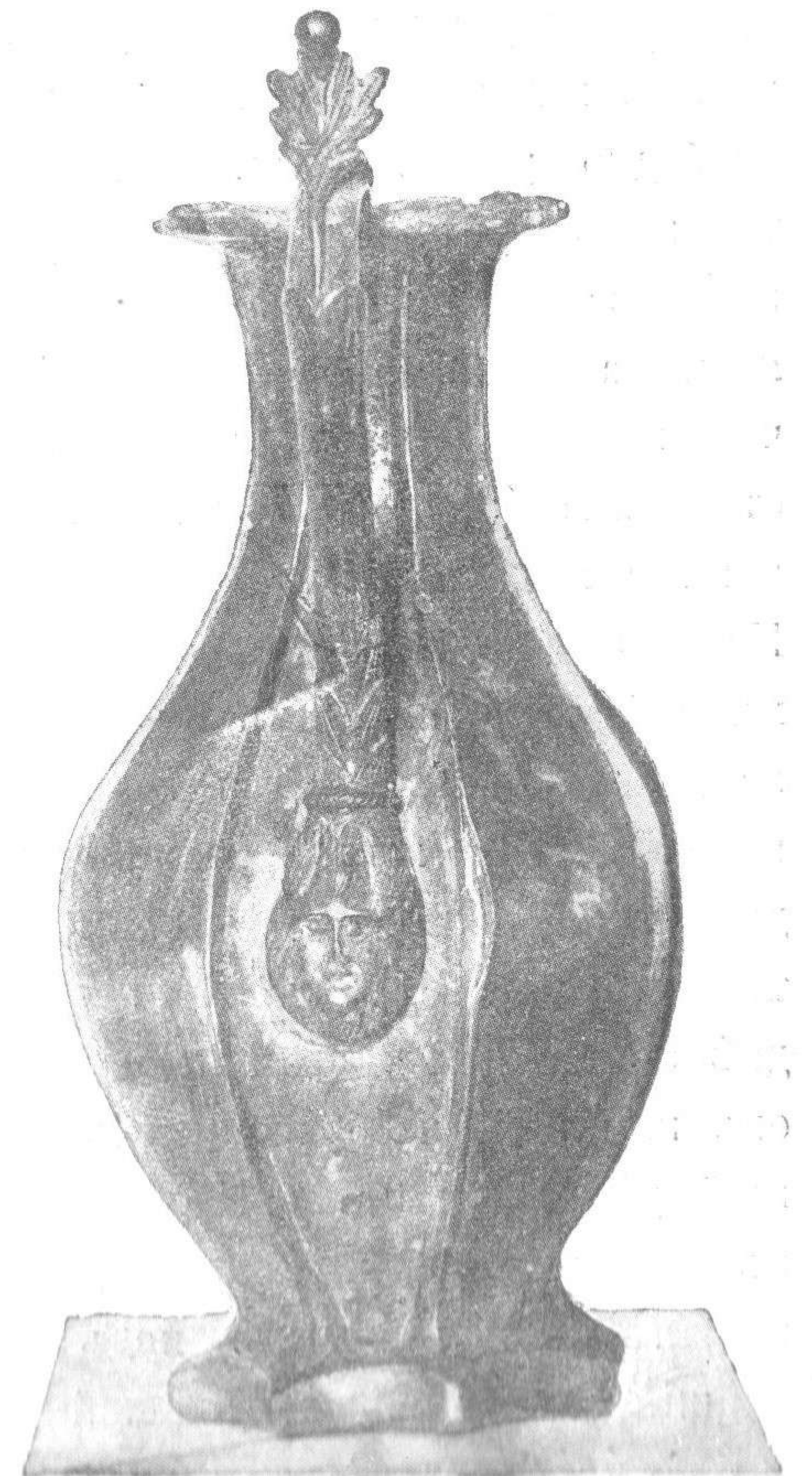
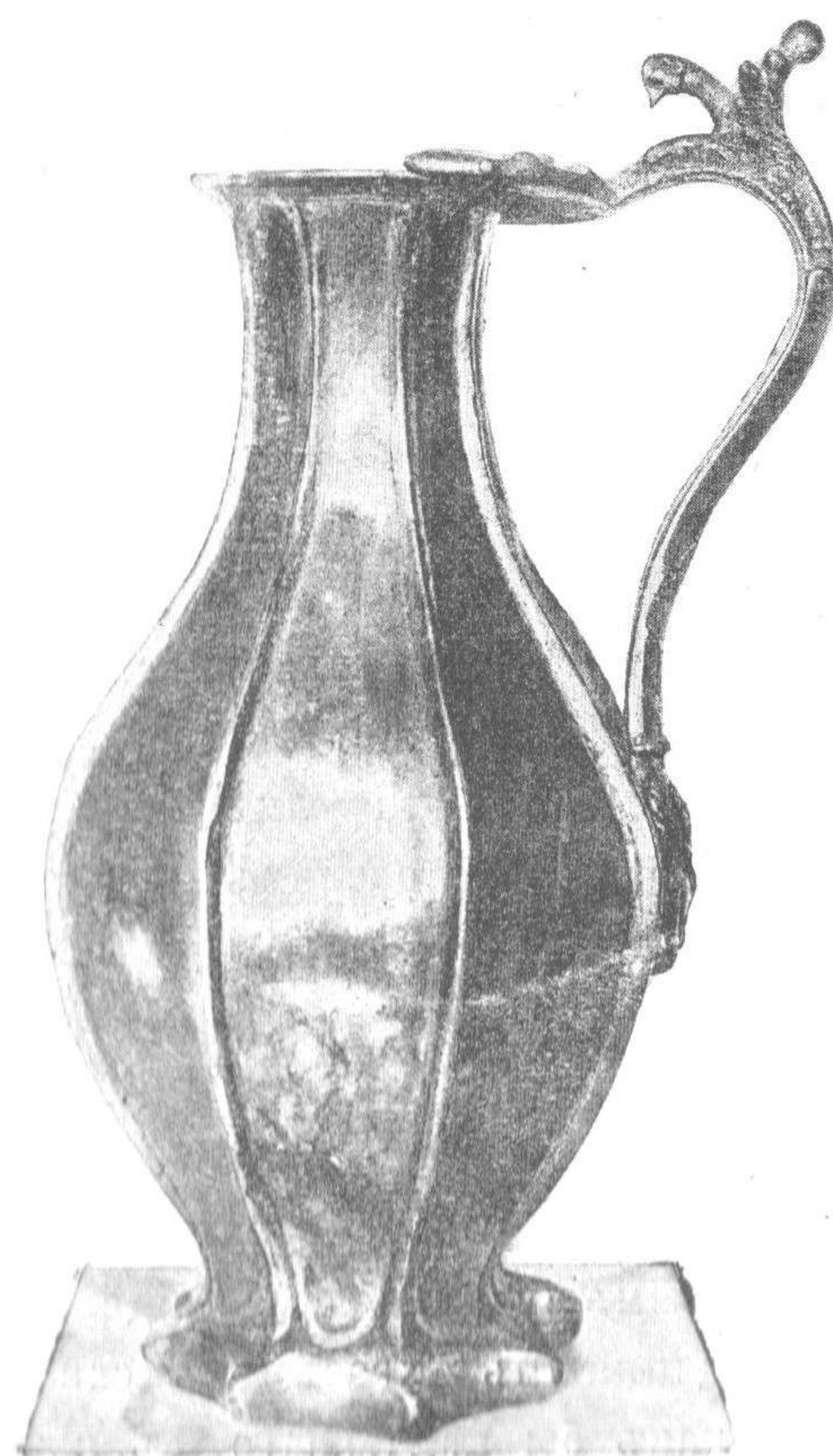


№ 4—5. Двѣ одинаковыя серебряныя вазы гладкія, безъ орнамента. Бока вазъ болѣе выпуклыя книзу и сужены кверху, дно



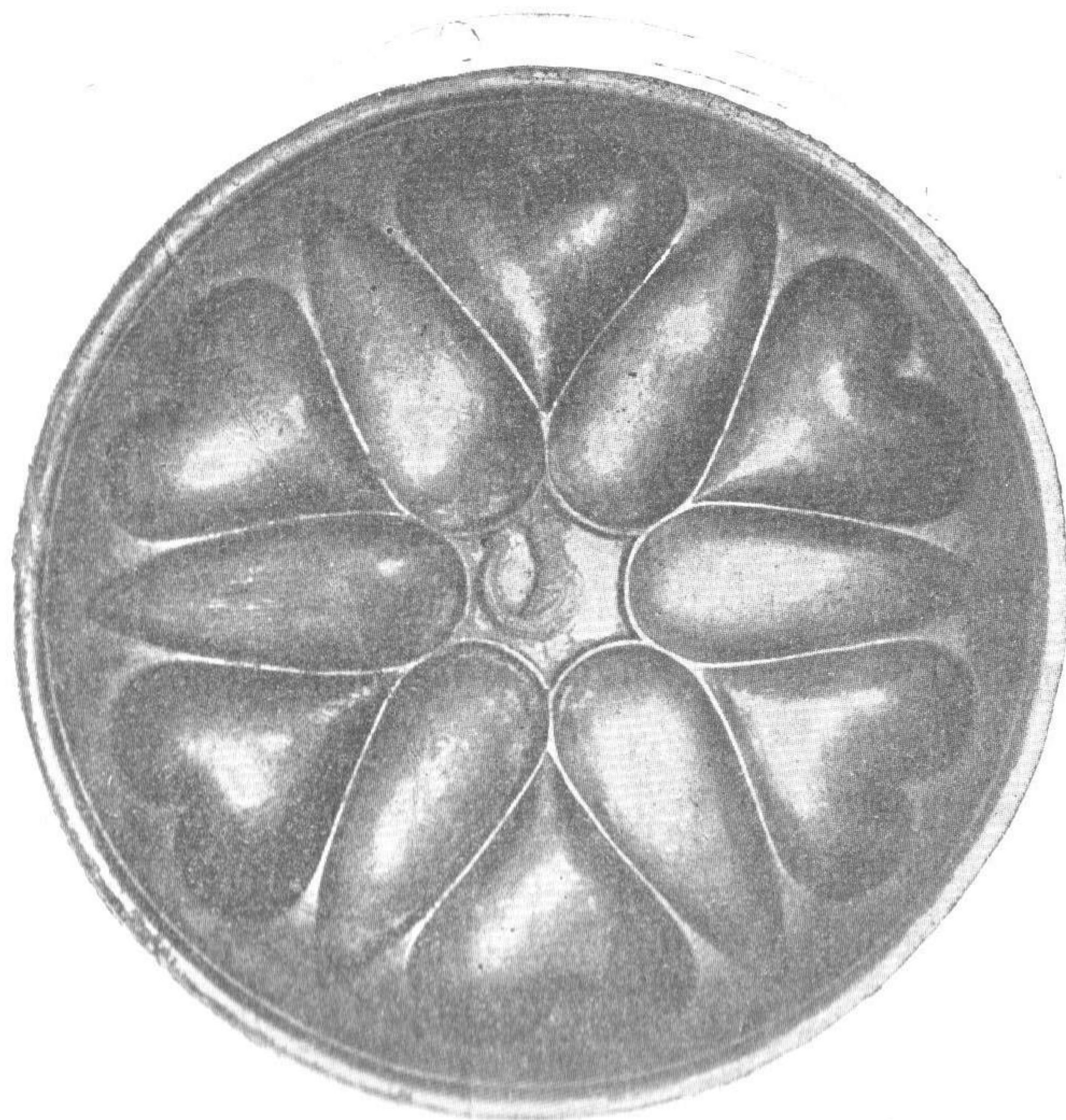
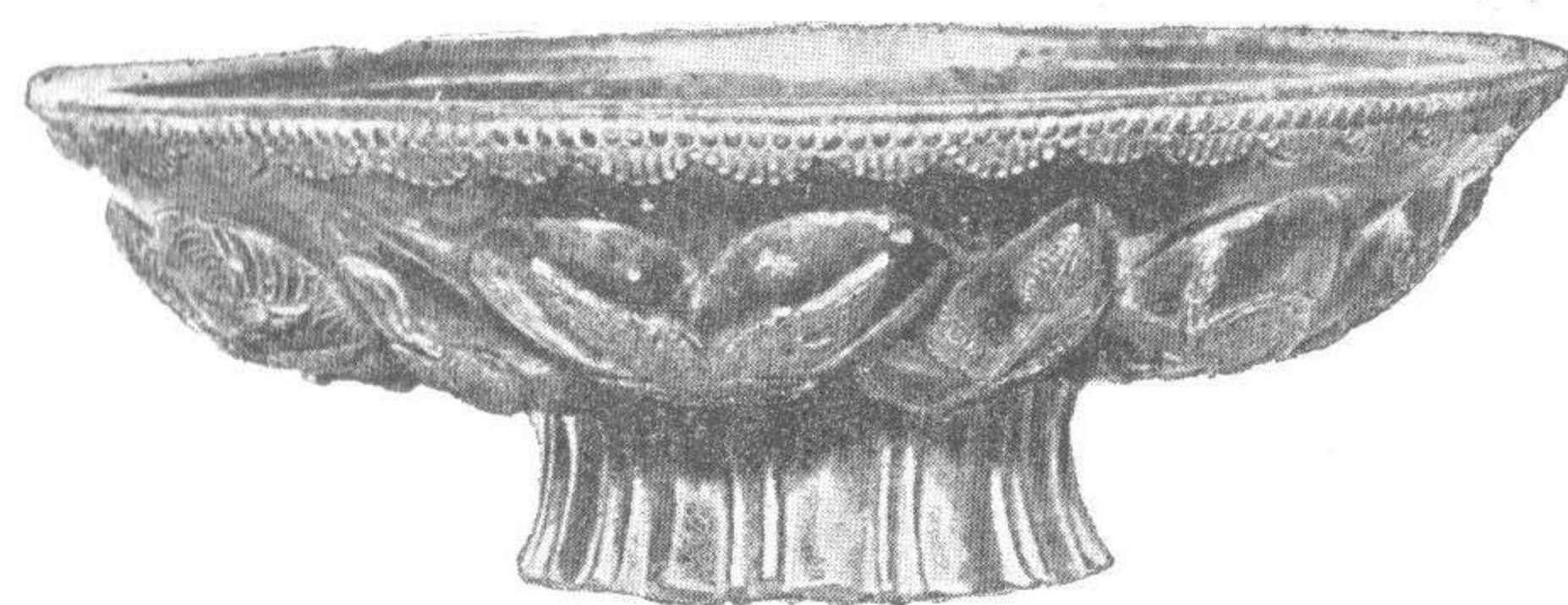
накруглено, края горлышка отогнуты. Вазы имѣли маленькія кольцевидныя ручки, состоящія изъ ряда шариковъ и укреплены были на вазѣ посредствомъ крестовидной пластинки. Обѣ ручки отвалились и одна сохранилась при вещахъ, другая-же куплена продавцомъ древностей г. Золотницкимъ. Вышина вазъ 6 вершк. Вѣсъ одной 2 ф. 36 зол., вѣсъ другой 2 ф. 16 зол.

№ 6. Восьмигранный серебряный кувшинъ, вродѣ рукомыльника съ изящною ручкою и массивной восьмиугольной ножкой съ полукруглыми вырѣзами между углами ножки. Кувшинъ имѣетъ вытянутую грушевидную форму, съ отогнутыми краями горла; вдоль каждаго угла отъ ножки до верху идутъ круглыя валики. Ручка кувшина на верхнемъ изгибѣ ея имѣетъ украшеніе ввидѣ акантоваго листа, изъ подъ котораго выходитъ птичья головка, наклонившаяся къ краю кувшина; нижній конецъ ручки заканчивается человѣческимъ лицомъ съ поднятыми кверху крыльями по сторонамъ головы и пальмовой вѣтвью, поднимающеюся вверхъ отъ головы по ручкѣ. Вышина кувшина 6¹/₂ в. Вѣсъ 3 ф. 25 зол.



№ 7. Серебряная вызолоченная внутри, круглая литая чашка на высокой рифленой ножкѣ. Внутренняя сторона чашки имѣетъ видъ шести лучевой звѣзды или розетки, образуемой шестью ложковидными желобками расположенными лучеобразно широкими концами къ центру чашки, между шестью ложковидными фигурами помѣщены углубленные сердцевидныя фигуры. На днѣ чашки рельефная фигура ввидѣ пѣтуха или грифона съ загнутымъ къверху хвостомъ, на птичьихъ лапахъ, но безъ крыльевъ. Соответственно внутреннимъ углубленіямъ на наружной сторонѣ чашки выпуклости, на которыхъ изображены рельефомъ люди, животныя и растенія. Изображенія эти идутъ какъ бы въ два яруса, одинъ на лучахъ звѣзды, а другой на сердцевидныхъ выпуклостяхъ между лучами ея. Принявъ за главныя изображенія фигуры людей, эти изображенія могутъ идти въ такомъ порядкѣ. На первомъ и второмъ лучахъ головами къ наружному краю чашки по одной женской фигурѣ, идущей одна къ другой. У идущей вправо въ рукахъ какой-то неясный предметъ, а въ идущей влѣво нѣчто вродѣ музыкальнаго инструмента (лиры); обѣ фигуры въ длинныхъ платьяхъ подпоясанныхъ широкимъ поясомъ, концы котораго свободно развѣваются. Вправо отъ человѣческихъ фигуръ, на третьемъ лучѣ, фигура гуся съ высокоподнятой шеей, повороченной назадъ головой къ человѣческимъ фигурамъ и поднятыми крыльями, на шеѣ рельефный ошейникъ. На четвертомъ лучѣ схематически изображенное дерево съ четырьмя прямыми вѣтвями по сторонамъ (по двѣ съ каждой стороны); верхушки вѣтвей оканчиваются яйцевидными зубчатыми листьями какъ и верхушка дерева. На пятомъ лучѣ дерево съ двумя боковыми вѣтвями заканчивающимися болѣе овальными листьями, чѣмъ на первомъ деревѣ, верхушка дерева оканчивается трехлопастымъ листомъ или лиліей. На комлѣ дерева четырехугольное углубленіе, а по сторонамъ дерева двѣ стоящія птички въ приподнятой позѣ симметрично одна противъ другой. На шестомъ лучѣ дерево съ четырьмя вѣтвями (по двѣ съ каждой стороны); вѣтви имѣютъ видъ перистыхъ листьевъ или вай, изображенныхъ въ профиль, на верхушкѣ же овальный зубчатый листокъ. Изображенія на сердцевидныхъ фигурахъ идутъ въ такомъ порядкѣ. Между первымъ и вторымъ лучами вправо, сидящій шакаль съ поджатымъ подъ брюхо длиннымъ хвостомъ, схватившій за шею гуся съ ошейникомъ, какъ бы падающаго съ высоты съ полураскрытыми крыльями. Между вторымъ и третьимъ

лучами вправо, сидящій шакаль съ поджатымъ подъ брюхо длиннымъ хвостомъ, схватившій за шею гуся съ ошейникомъ, какъ бы падающаго съ высоты съ полураскрытыми крыльями. Между вторымъ и третьимъ лучами вправо, сидящій шакаль съ поджатымъ подъ брюхо длиннымъ хвостомъ, схватившій за шею гуся съ ошейникомъ, какъ бы падающаго съ высоты съ полураскрытыми крыльями. Между третьимъ и четвертымъ лучами летящая вправо хищная птица нападаетъ на идущую куропатку или иную птицу. Между четвертымъ и пятымъ — скачущая вправо козуля. Между пятымъ и шестымъ — вѣтка вьющагося растенія о трехъ концахъ завитыхъ кольцами въ разныя стороны: правый конецъ вѣтки заканчивается винограднымъ листкомъ, лѣвый четырехлепестной лиліей и верхній трехлепестной лиліей. Между шестымъ и первымъ — скачущій вправо онагръ (*Asinus onager*) дѣтя Сиріи. Самый край чашки на этой сторонѣ украшенъ рядомъ шариковъ, подъ которыми рядъ полукруговъ, состоящихъ изъ пальцевидныхъ фигуръ. Диаметръ $3\frac{1}{2}$ вершка чашки. Вѣсъ 1 ф. 15 зол. ¹⁾



¹⁾ Рисунокъ наружной стороны этой чашки на особой таблицѣ въ концѣ этой статьи

№ 8. Серебряное вызолоченное блюдо превосходной работы, с рельефными изображениями на срединѣ Сассанидскаго царя, скачущаго вправо на лошади и охотящагося на дикихъ козловъ и барановъ. Царь изображенъ въ моментъ, когда онъ пускаетъ изъ лука стрѣлу въ барана, который съ закинутой на спину головой падаетъ, хотя одна изъ пущенныхъ стрѣлъ еще не долетая до барана сломилась.

Подъ передними ногами лошади въ опрокинутомъ положеніи, вверхъ ногами лежитъ убитая овца, а подъ задними—скачущій старый баранъ, въ противоположную лошади сторону. Царь изображенъ въ зубчатой (муральной) коронѣ, украшенной по околышу рядомъ шариковъ, а сзади ея развѣвается волнистый наматыльникъ, волосы, какъ обыкновенно свѣшиваются сзади ввидѣ четырехъ прядей, завитыхъ въ трубку; борода длинная, острая и подъ бородой большой шарикъ; лицо царя молодежавое; вокругъ головы нимбъ изъ ряда мелкихъ шариковъ. Черезъ плечи по подъ руками перевязь перекрещивающаяся на груди какъ у нѣкоторыхъ каменныхъ бабъ; на мѣстѣ перекрещенія перевязи три круглыя бляхи. Одѣтъ царь въ узкую, обхватывающую плотно одежду и подпоясанный поясомъ съ круглыми бляхами и съ сердцевидной надъ поясомъ спереди. Отъ пояса идутъ широкіе штаны; задняя сторона холоши штановъ во всю длину, обычнымъ у Сассанидскихъ царей образомъ, собрана и у косточки обхватываетъ ногу; въ этомъ мѣстѣ видны двѣ круглыя бляхи, одна сбоку и другая спереди, причемъ отъ передней бляхи висятъ двѣ кисти, развѣвающиеся вправо и влево отъ ступни ноги; нога обута. У ноги виситъ круглый узкій налучень, украшенный муаровымъ рисункомъ. За спиной царя развѣвается волнистая мантия. Сѣдло едва замѣтно; стремянъ кажется нѣтъ; подъ сѣдломъ четырехугольная толстая попона простроченная по краямъ въ одну линію, и вся въ клѣточку. Нагрудникъ отъ сѣдла украшенъ тремя круглыми бляхами; отъ одной изъ нихъ средней виситъ большая круглая бляха. Нахвостникъ украшенъ одинаково съ нагрудникомъ и надъ хвостомъ кверху что-то въ видѣ кисти. Уздечка на лошади плетеная имѣетъ налобникъ, наносникъ и подбородье; на носу украшеніе ввидѣ лунницы; отъ налобника къ наноснику идетъ ремень; на боковомъ ремнѣ уздечки три круглыя бляхи одна подъ ухомъ лошади; одна на срединѣ и одна близъ угла рта; отъ уха виситъ большая кисть и три ре-

менка, оканчивающіеся шарикомъ; трензелей или усиковъ нѣтъ, какъ и эта часть блюда обломана; чолка лошади завитая въ роетку. Лошадь изображена хорошо и пропорціонально всаднику. У лошади поднята и вытянута впередъ голова на широкой шеѣ; уши сложены назадъ; ноги и хвостъ отломаны. Типъ лошади сильно напоминаетъ лошадей, изображенныхъ на никопольской скиѣской плетѣ и отчасти киргизскую лошадь⁴⁾.

Къ сожалѣнію блюдо по находкѣ его сильно пострадало отъ небрежнаго любопытства, какъ и блюдо № 1 и потому діаметръ блюда можно опредѣлить въ $4\frac{1}{2}$ вершка. Вѣсъ имѣющихся трехъ частей блюда 1 ф. 52 зол.

На оборотѣ блюдо гладкое и безъ клеймъ.



⁴⁾ Подобнаго типа лошадь изображена на рисункѣ въ исторіи малороссіи Рогельмана. Нѣсколько подобныхъ блюдъ изображено и описано въ Русск. Древностяхъ гр. Толстого и Кондакова. Вып. III, рис. 83, 84 и др.

№№ 9—18, Десять серебряныхъ чашъ или чарокъ. Всѣ чарки орнаментированы неодинаково; орнаментъ на нѣкоторыхъ ввидѣ пальметки, а на большинствѣ ввидѣ лепестковъ идущихъ отъ ножки кверху изображая чашечку цвѣтка; поясокъ у нѣкоторыхъ чарокъ состоитъ изъ ряда извилистыхъ линій переплетающихся взаимно. Верхняя часть чарокъ отъ пояска и ножка гладкіе, безъ орнамента. Высота пяти уцѣлѣвшихъ чарокъ $3\frac{1}{2}$ вершка (остальныя поломаны). Всѣхъ вмѣстѣ 2 ф. 34 зол.

№ 19—20. Двѣ небольшія серебряныя пряжки современнаго типа. Всѣхъ обоихъ вмѣстѣ 28 зол.

№№ 21—22. Пара массивныхъ серебряныхъ стремянъ безъ орнамента; головки стремянъ, въ которыя протягивался ремень имѣютъ лишь одно отверстіе для ремня и сбоковъ щечки; головки эти какъ видно были припаяны оловомъ и отвалились.

Всѣхъ обоихъ вмѣстѣ 2 ф. 18 зол.



№ 23. Большая серебряная толсто-вызолоченная (?) ваза съ двумя ручками. Ваза имѣетъ видъ нынѣшняго кувшина грушевидной формы; вокругъ у верхняго края горлышка вазы гладкій валикъ, а передъ нимъ поясокъ изъ акантовыхъ листьевъ; на серединѣ вазы поясокъ болѣе широкій, окаймленъ рядомъ шариковъ съ обоихъ сторонъ, между этимъ рядомъ извилюющійся орнаментъ растительнаго происхожденія. Нѣсколько отступя отъ закругленнаго дна третій поясокъ изъ акантовыхъ листьевъ, но уже другого вида

идущій на верхнемъ пояску. Вся остальная поверхность вазы гладкая. Ручки вазы представляютъ дельфиновъ, головой внизъ, съ широкой мордой и растопыренными плавниками всторону. Широкой верхней губой дельфина ручка прикрѣплена къ боку вазы, а подогнутымъ лирообразнымъ хвостомъ къ шейкѣ вазы. Высота вазы $11\frac{1}{4}$ вершк. Всѣхъ 19 ф. 7 зол.

Вопросъ о металлѣ изъ котораго отлита ваза еще подлежитъ проверкѣ и можетъ оказаться, что ваза не серебряная, а электроновая^{б)}.



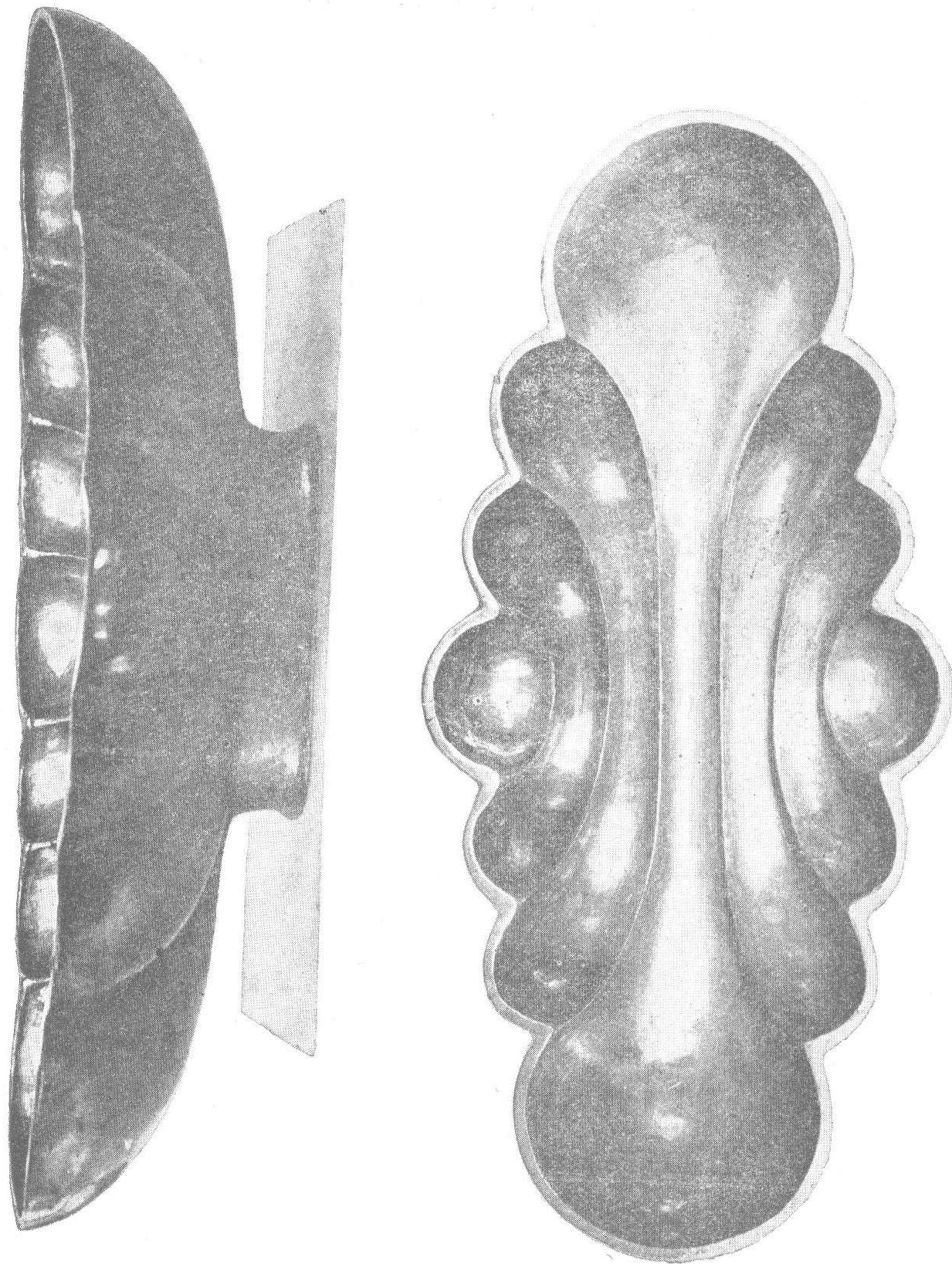
№ 24. Часть ножень меча изъ листового серебра безъ орнамента. Всѣхъ 21 зол.

Всѣхъ серебряныхъ вещей вмѣстѣ 54 ф. 11 зол.

^{б)} Электрономъ или электрумомъ назывался сплавъ трехъ частей золота съ одной серебря, но были нерѣдко и отступленія отъ этихъ пропорцій.

— 16 —
Предметы изъ золота.

№ 25. Золотая овальная чашка вродѣ формы для кремовъ и высокой ножкѣ. Бока чашки состоятъ изъ желобковъ, безъ всякаго орнамента и клеймъ. Чашка кованная, массивная. Длина $6\frac{1}{2}$ верш.
Вѣсъ 4 ф. 41 зол. На рисункахъ чашка представлена сверху и въ профиль.

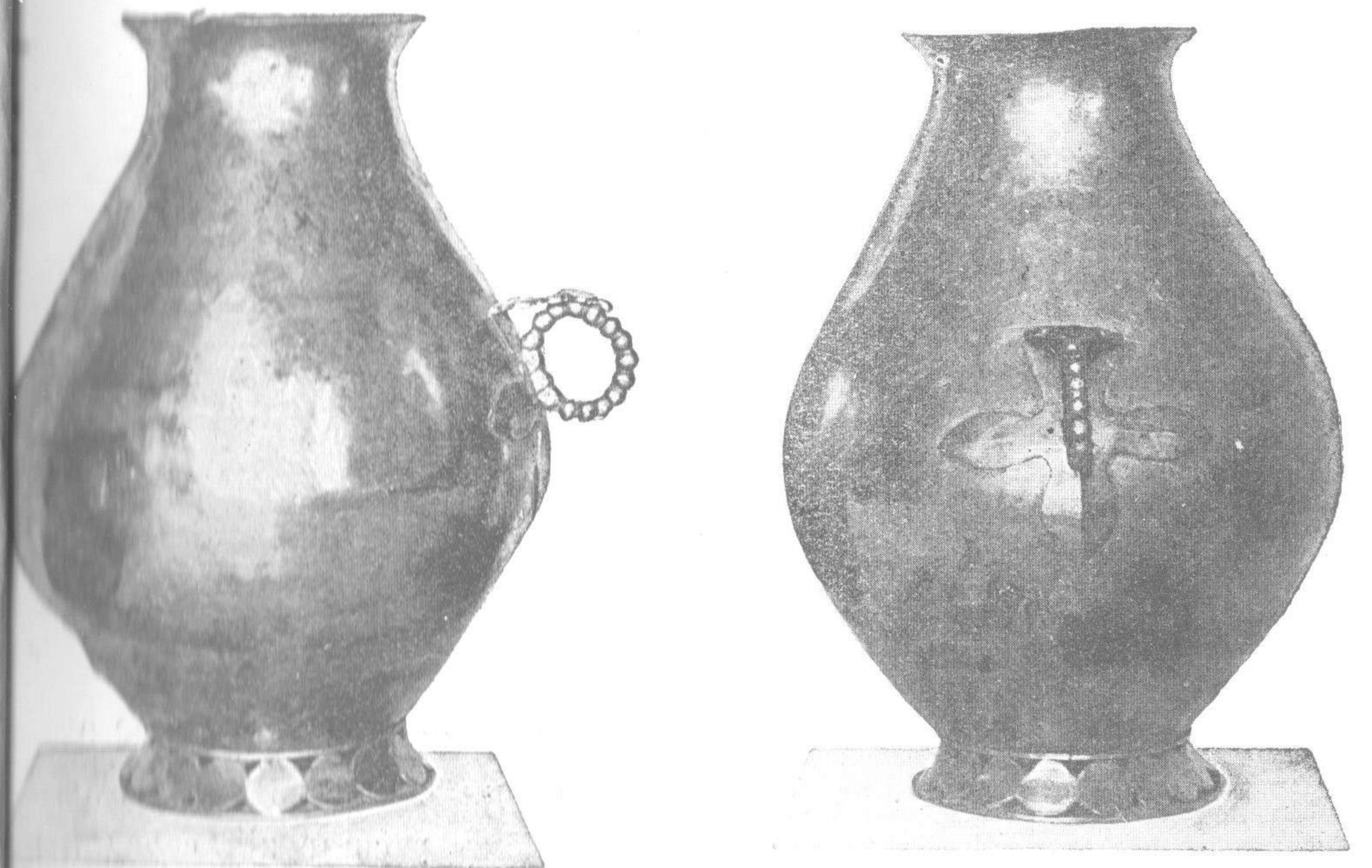


№ 26. Круглая массивная плоская тарелка покрытая внутри сплошнымъ муаровымъ рисункомъ. На серединѣ ея выбитъ знакъ вродѣ скорописной буквы Ч. Диаметр. 5 вер. Вѣсъ 1 ф. 49 зол.
№ 27. Кованая гладкая внутри и снаружи овальная чашечка

съ овальнымъ дномъ, безъ орнамента. Диаметръ $2\frac{1}{2}$ верш. Вѣсъ 60 зол.



№ 28. Высокая ваза похожая на серебряные (№ 4—5), съ такой-же ручкой, но съ ножкой состоящей изъ ряда кружечковъ, между которыми сверху и снизу сквозные прорѣзы. Ваза гладкая безъ орнамента и клеймъ. Высота 6 верш. Вѣсъ 3 ф. 20 зол.

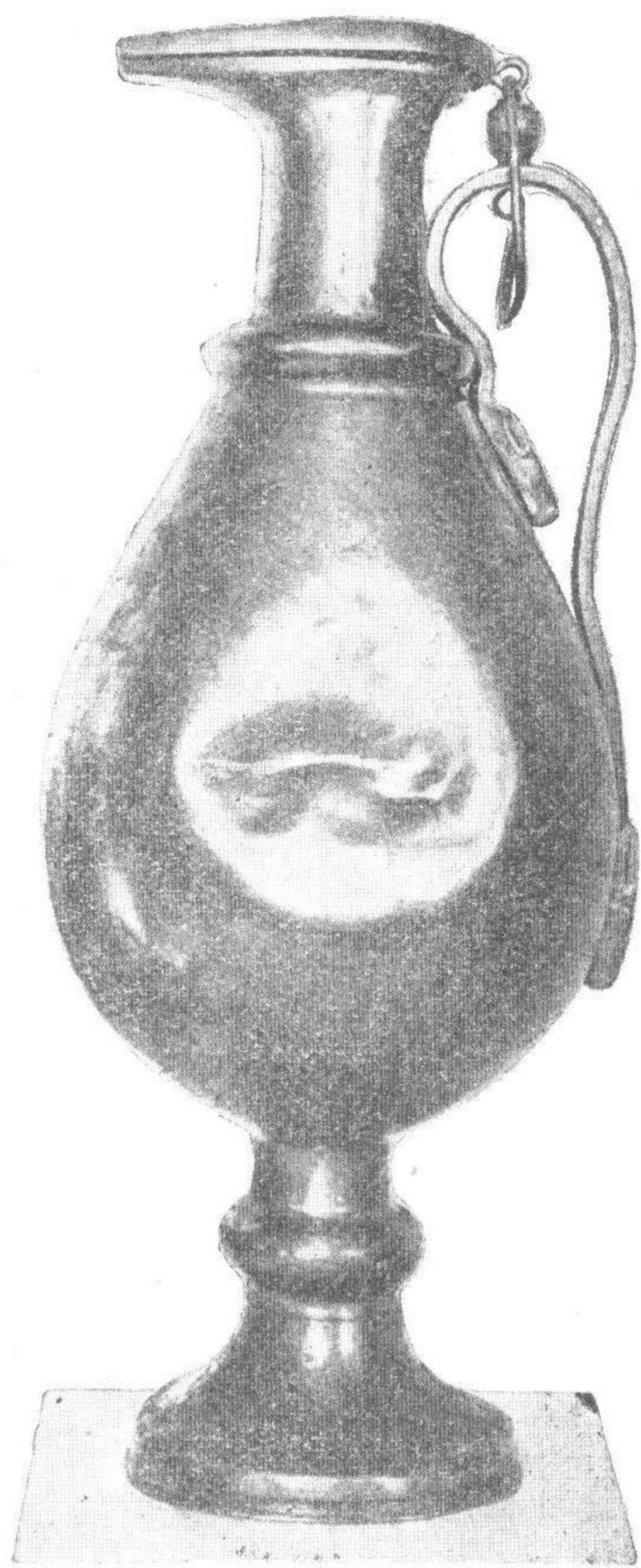


№ 29. Высокій кувшинъ съ узкой шейкой, на высокой ножкѣ какъ у чарокъ, съ гладкой плоской ручкою, заканчивающеюся по концамъ звѣриными головками. Передній край горлышка спереди оттянуть впередъ ввидѣ носка. Горлышко прикрывается гладкой крышкою, края которой заходятъ сверху за края кувшина.

Къ крышкѣ придѣлано сзади ушко, въ которое продѣто овальное большое кольцо съ шарикомъ внутри. Это кольцо свободно ходитъ по ручкѣ кувшина, и открытая крышка спускается внизъ по ручкѣ посредствомъ кольца не снимаясь особо.

Вышина кувшина 7 верш. Вѣсъ 6 ф. 86 зол.

Этотъ кувшинъ напоминаетъ формою кувшинъ изобр. въ Русскихъ Древностяхъ гр. Толстого и Кондакова. Вып. III рис. 96.

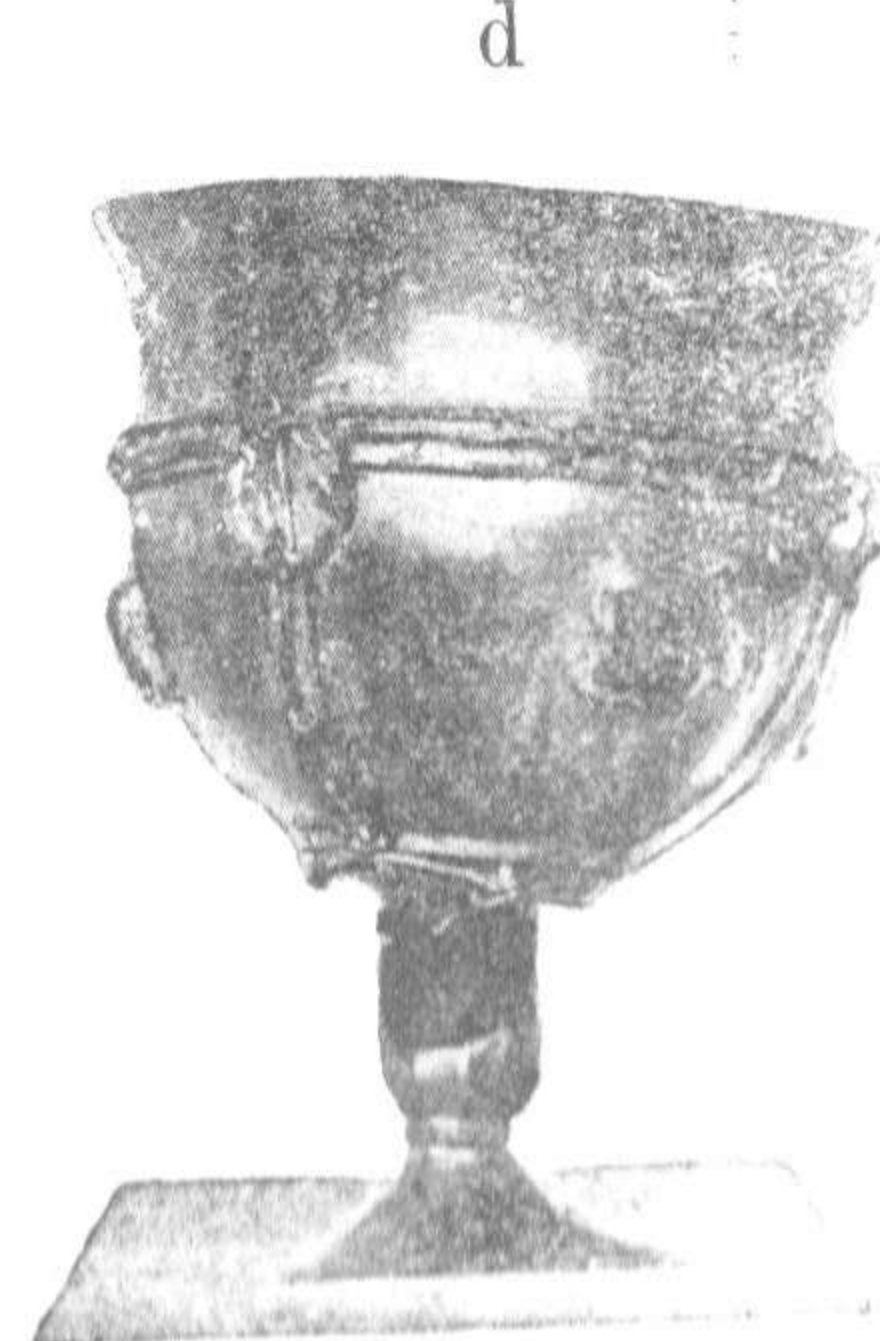


№№ 30 — 40. Одиннадцать чарокъ такого-же вида какъ №№ 9 — 18 и съ такимъ же орнаментомъ; всѣ чарки чеканной работы изъ тонкаго листового золота. Въ шарообразномъ расширеніи середины ножки чарки вброшено по жемчужинѣ, которые при сотрясеніи чарки производятъ чрезвычайно пріятный звонъ. Кромѣ чарокъ съ орнаментомъ какъ на серебряныхъ, одна (d) изъ золотыхъ чарокъ имѣетъ украшенія изъ тройного проволочнаго пояска, къ которому концами припаяны четыре тройныя проволоки спускающіе-

ны другими концами къ ножкѣ; эти послѣдніе проволоки расположены по бокамъ чарки крестообразно. На среднія проволоки пояска и боковыя панизаны были жемчужины, отчасти сохранившіеся еще и теперь. У верхнихъ концовъ боковыхъ проволокъ и между ними на бокахъ чарки напаяны гнѣзда для вставки камней и въ нѣкоторыхъ изъ гнѣздъ сохранились еще зеленоватые сильно пороченные временемъ камни.

Вышина чарокъ 3 1/2 верш.

Вѣсъ всѣхъ вмѣстѣ 4 ф. 62 золот. ⁵⁾

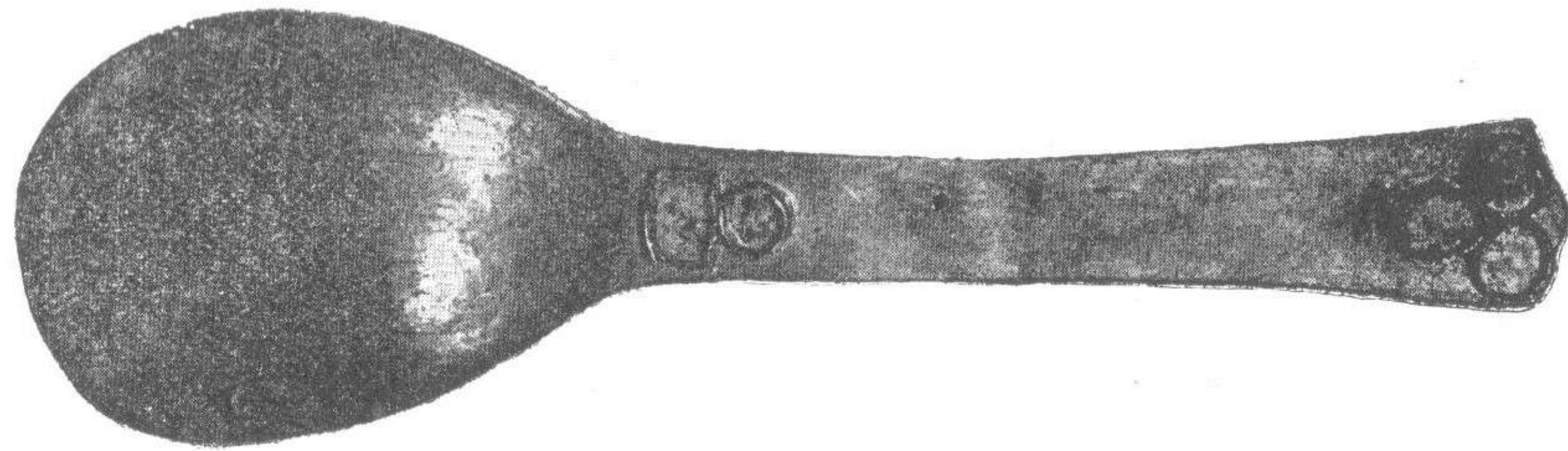


№ 41. Массивная кованная изъ толстаго листового золота ложка. Сама ложка круглая, ручка плоская широкая; у основанія руч-

⁵⁾ Подобная чарка изобр. въ Русск. Древн. гр. Толстого и Кондакова. Вып. V, рис. 26

ки напаяны два гнёзда для камней, а на концѣ три. Другого орнамента и клеймъ нѣтъ.

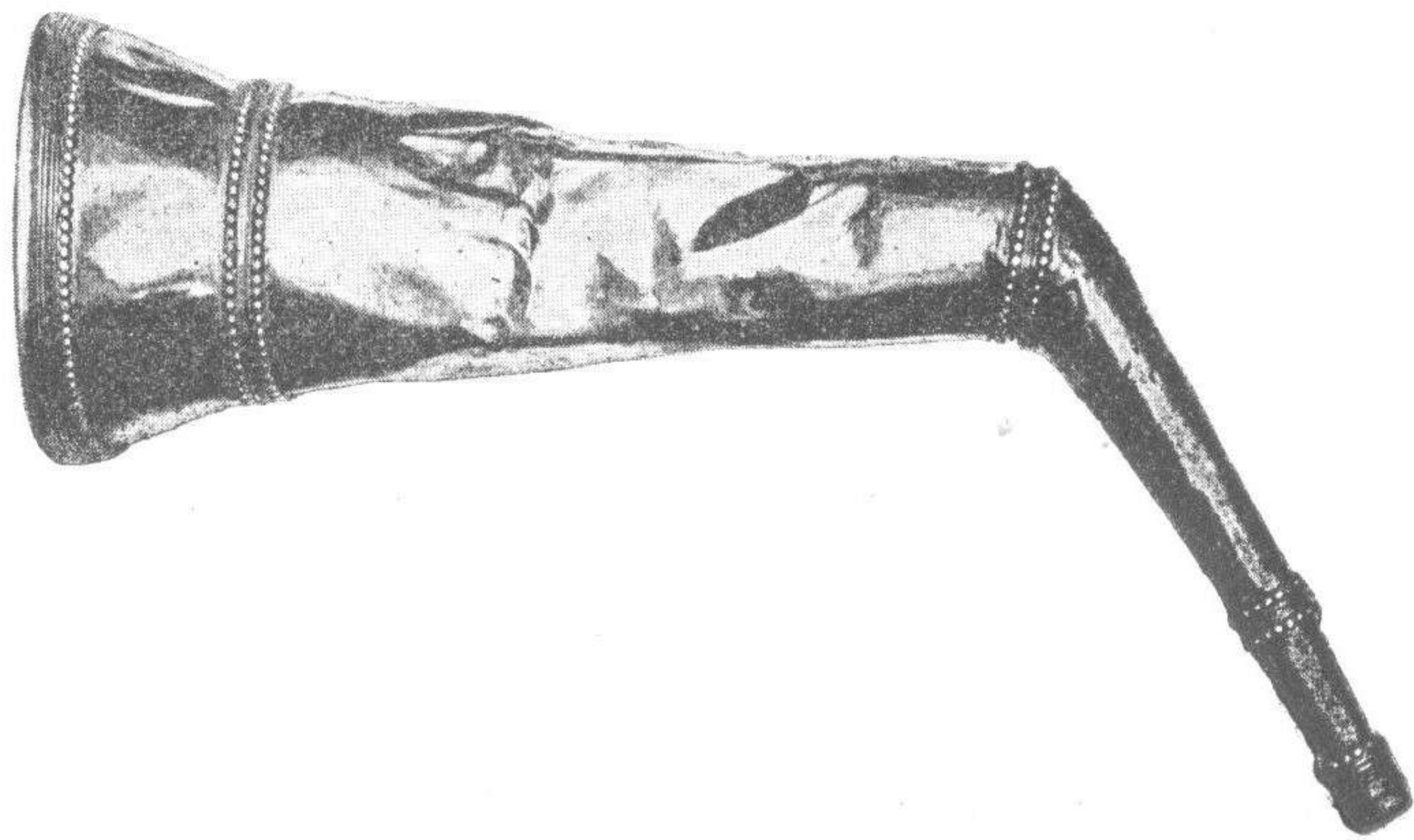
Длина ложки 5 верш. Вѣсъ 29 зол.



№ 42. Кованый рожокъ изъ тонкаго листового золота, состоящій изъ двухъ частей, спаянныхъ подь тупымъ угломъ. Край раструба украшенъ рядомъ рельефныхъ линій и однимъ рядомъ шариковъ (филиграни); выше нѣсколько—два ряда шариковъ, у излома также два ряда, недалеко отъ вершины рожка еще два ряда и у самой вершины или мундштука одинъ рядъ; вершина заканчивается головкой или мундштукомъ.

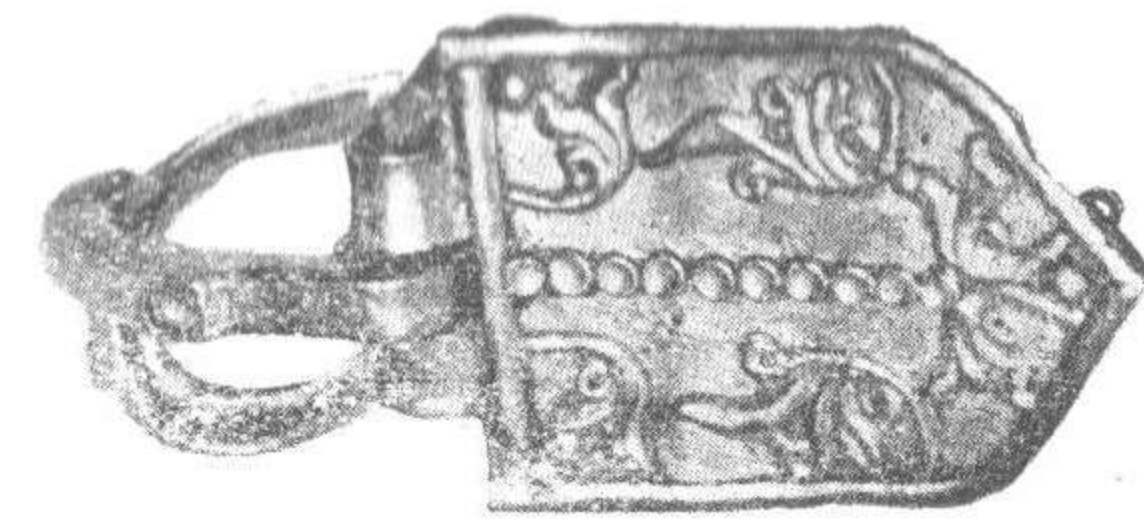
Вышина рожка $6\frac{1}{2}$ вер. Вѣсъ 39 зол.

Имѣеть-ли этотъ рожокъ значеніе ритона или сигнальнаго рожка трудно сказать, но судя по устройству головки на вершинѣ рожка, можно предположить послѣднее.

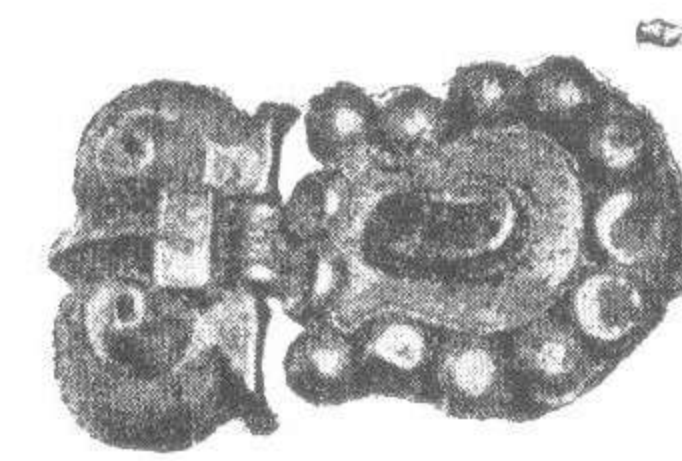


№ 43. Массивная пряжка отъ ремня съ золотою-же обоймой для прикрѣпленія къ ремню. Обойма вдоль середины украшена

рядомъ шариковъ, по сторонамъ котораго завитые вѣточки; края ограничены валикомъ. Вѣсъ 38 зол.



№ 44. Пряжка или застежка отъ браслета съ шарниромъ украшенная на одной половинѣ двумя круглыми выпуклостями и стерженькомъ, а на другой по краю крупными шариками и по серединѣ гнёздомъ для камня. Вѣсъ 13 зол.

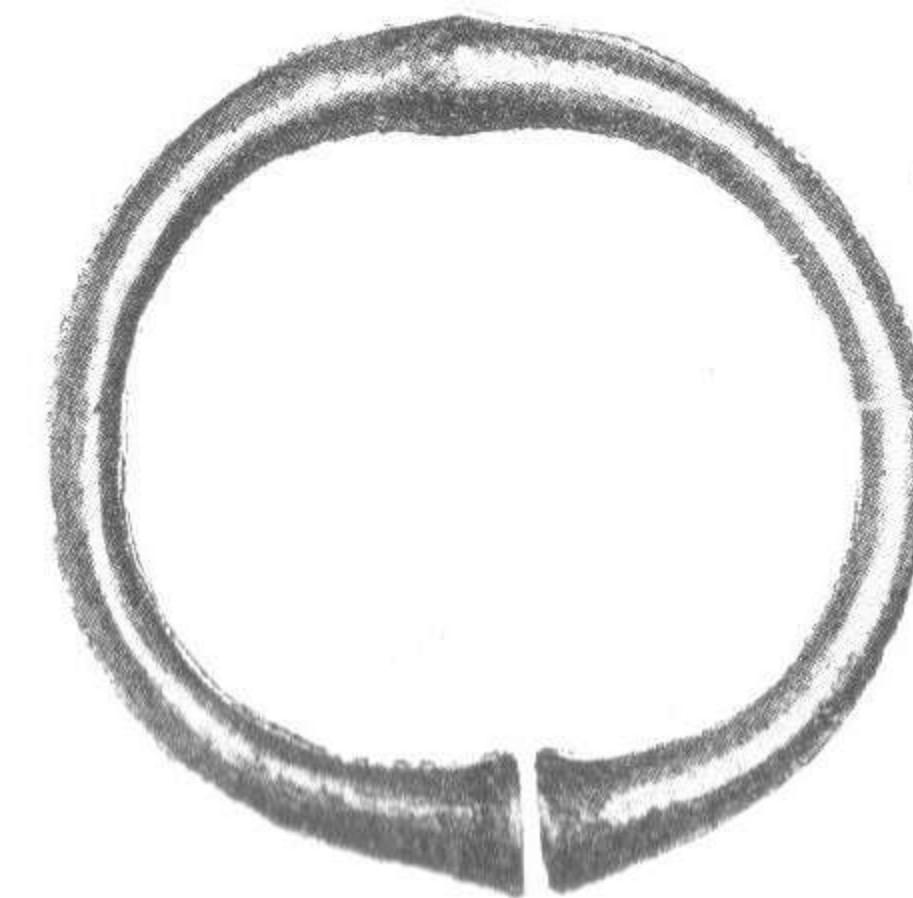


№ 45. Небольшая пряжка гладкая. Вѣсъ 7 зол.

№ 46. Три части одной гладкой тонко-стѣнной трубки, служившей вѣроятно, въ цѣломъ видѣ, древкомъ жезла, наверхъ котораго отломано и утрачено. Судя по свѣжему излому, уже послѣ находки.

Диаметръ трубки $\frac{1}{2}$ вер., длина вмѣстѣ трехъ кусковъ 2 арш. Вѣсъ 1 ф. 9 зол.

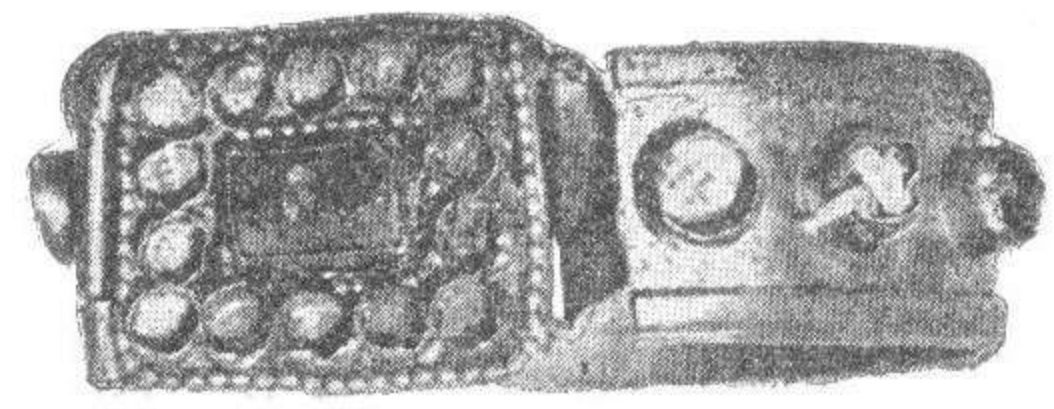
№ 47. Гладкій электроновый браслетъ изъ толстой проволоки съ утолщеніемъ на серединѣ и къ концамъ, Цѣльный безъ шарнира. Вѣсъ 32 зол.



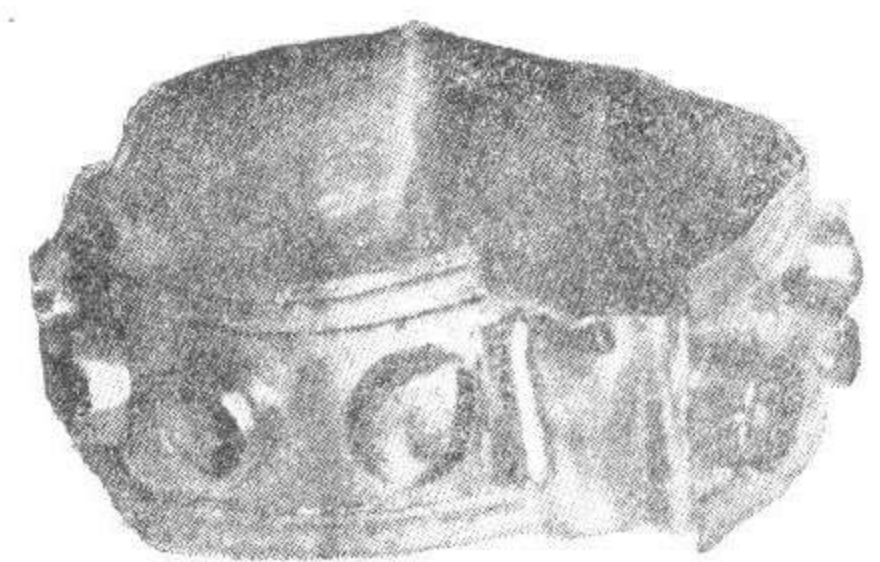
48. Широкий браслетъ изъ такого-же толстаго листового золота какъ и ложка, съ застежкой на шарнирѣ. Края браслета

имѣютъ бортикъ, а вдоль всего браслета припояны гнѣзда для вставки камней. Застежка четырехугольная, окаймлена рядомъ гнѣздъ для камней, ввидѣ рамки, въ серединѣ рамки четырехугольный зеленый камень сильно растресканный.

Вѣсъ 25 зол.



№ 49. Такой же браслетъ, но съ утраченнымъ замкомъ или застежкой. Вѣсъ 17 зол.



№ 50. Массивный перстень изъ круглой проволоки съ большимъ гнѣздомъ для камня. Вѣсъ 3 зол.

№№ 51 и 52. Два одинаковыхъ по виду массивныхъ кованыхъ браслета, утолщенныхъ къ серединѣ. Вся середина браслета на двѣ трети его покрыта перегородчатыми эмалями и стеклышками ввидѣ четырехугольныхъ клѣточекъ красного, зеленого и опаловаго цвѣта. Вѣсъ одного 55 зол., вѣсъ другого 54 зол.



№ 53. Части оправы ноженъ двухъ узкихъ желѣзныхъ мечей съ одностороннимъ лезвиемъ. Между частями ноженъ мечей сохранилась крестовина отъ рукоятки съ круглыми концами и головка меча вродѣ рукоятки кавказскаго кинжала. Изъ частей оправы ноженъ сохранилось восемь плоскихъ колецъ или трубокъ и наконечникъ меча.

Всѣ части оправы меча изящно орнаментированы фильгранью ввидѣ городковъ и прочее и перегородчатыми эмалями и стеклышками красного, зеленого и опаловаго цвѣта.

Судя по остаткамъ меча, онъ былъ длиною болѣе аршина и шириною около вершка.

Такъ какъ части меча прикипѣли окисью желѣза къ оправѣ то ихъ отдѣлить нельзя и вѣсъ вмѣстѣ оправы и меча 3 ф. 73 зол. Вѣсъ же чистаго золота можно считать фунта полтора.

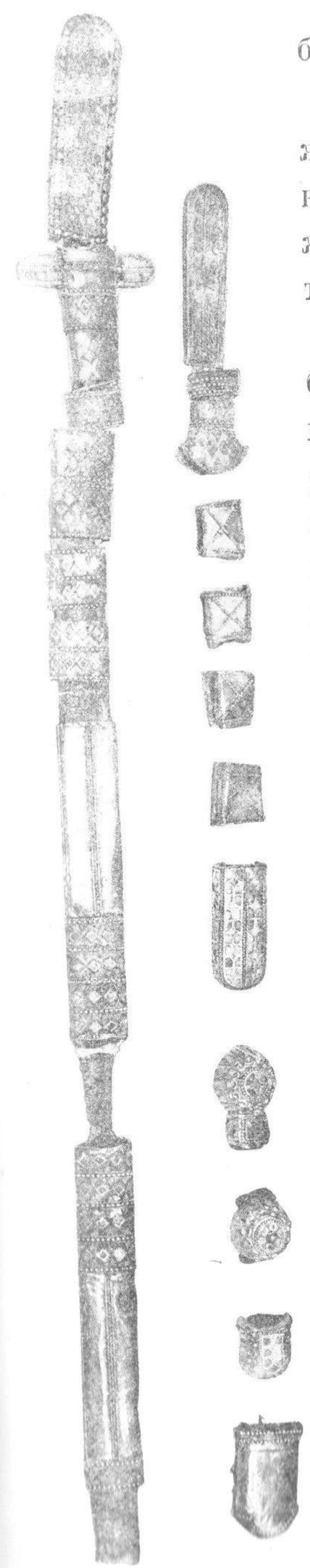
№ 54. Двѣсти четыре сильно выпуклыя бляхи круглыя и чешуевидныя, первыхъ 129, вторыхъ 74, кромѣ того одна бляха круглая съ удлинениемъ для надѣванія на ремень. Бляхи имѣли снизу ушка для пришиванія къ ремню. Величина круглыхъ бляхъ около вершка, чешуевидныхъ болѣе вершка, вышина ихъ болѣе полувершка. Всѣ бляхи роскошно орнаментированы разнообразнымъ рисункомъ съ эмалями и стеклышками красного, зеленого и опаловаго цвѣта. Бляхи были вытѣснены изъ тонкаго бронзоваго листа, покрытаго листомъ золота, у большей части бляхъ бронза окислилась и высшалась.

Вѣсъ всѣхъ бляхъ вмѣстѣ 9 ф. 4 зол. Дѣйствительный же вѣсъ золота можно считать фунтовъ семь.

На рис. № 53 изображено три образца бляхъ.

№ 54. Разный золотой ломъ, въ числѣ котораго наконечники отъ ремней съ рельефнымъ орнаментомъ; обломки разныхъ предметовъ изъ листоватаго золота съ тѣсненнымъ орнаментомъ, между которыми оправа колчана, закрывавшагося крышкой на шарнирахъ и проч., и половина створчатаго витого обруча (гривны) съ шарниромъ.

Вѣсъ этого лома 1 ф. 46 зол.



№ 56. Двѣсти пятьдесятъ пять гладкихъ квадратныхъ листочковъ въ толщину толстой писчей бумаги, величиною $1\frac{3}{4}$ вер. съ дырочками по угламъ для нашиванія на одежду или покрывало.

Вѣсъ всѣхъ вмѣстѣ листочковъ 2 ф. 6 зол.

№ 57. Части золотого ожерелья ввидѣ привѣсокъ изъ шариковъ въ лѣсной орѣхъ, трубочекъ, колокольчиковъ и проч.

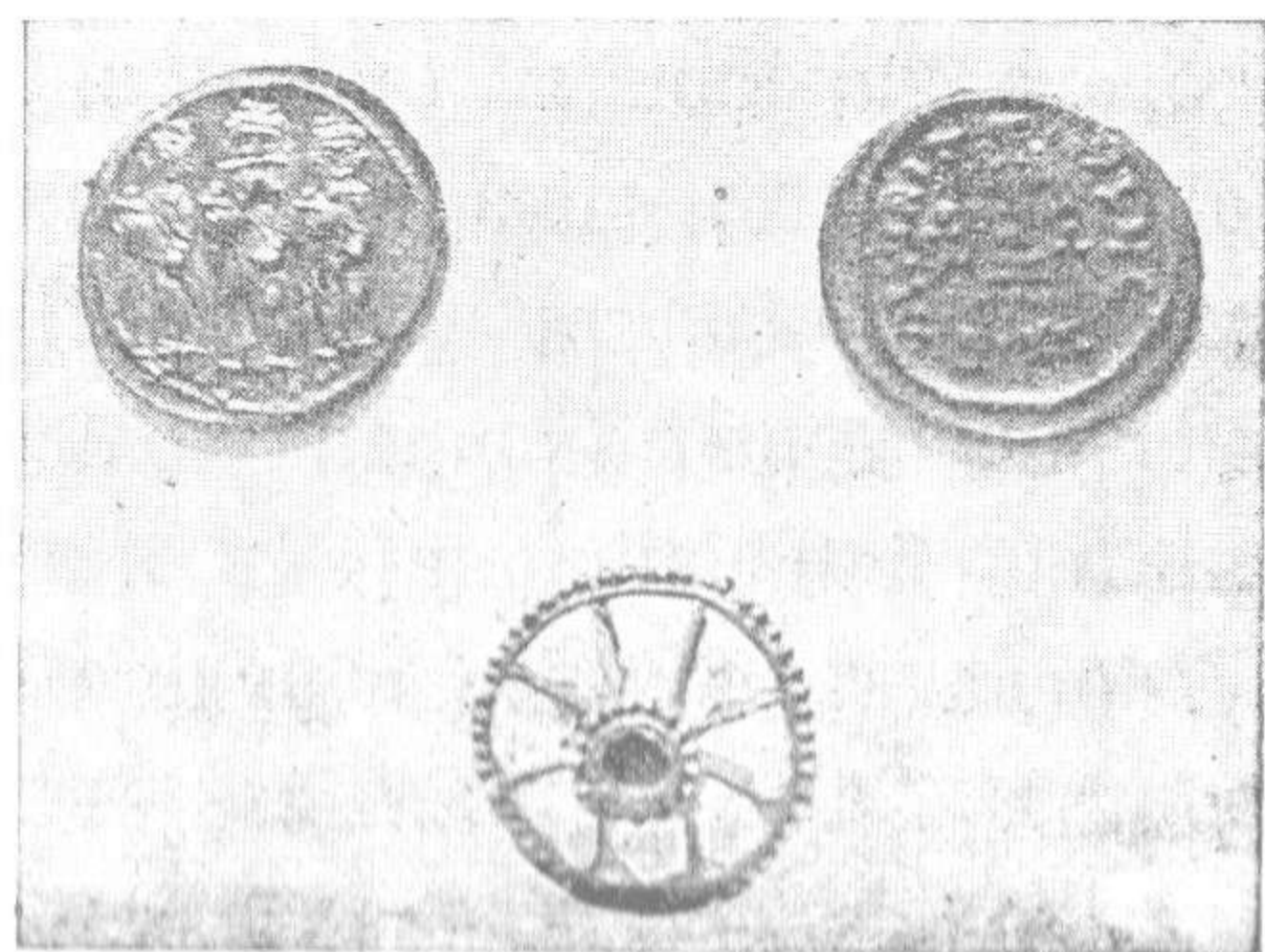
Вѣсъ всего 21 зол.

№ 58. Тридцать пять золотыхъ византійскихъ монетъ.

Всего вѣсомъ 40 золотниковъ.

При чемъ за исключеніемъ одной монеты, остальные монеты каждая вѣситъ около золотника, золотникъ и нѣсколько больше, а одна 3 зол. Кромѣ того большая часть монетъ съ припаяннымъ по сторонамъ ушками, пробитыми въ краяхъ дырочками для составленія ожерелья и съ гнѣздами для вставки камней. Въ гнѣздѣ одной монеты еще сохранился чечевицевидный амметистъ блестящій какъ бы сейчасъ съ магазина.

Часть монетъ, которые удалось опредѣлить Константина Великаго и матери его Елены съ изображеніемъ обоихъ на лицевой сторонѣ монеты, между которыми крестъ безъ надписи на оборотѣ крестъ на ступенчатомъ пьедесталѣ и вокругъ надпись; Victoria avgus. и другія знаки и буквы; съ изображеніемъ одного Константина съ надписью Constantinus и проч.; съ двумя мужскими изображеніями на лицевой сторонѣ (Василія II и Константина), и тремя во весь ростъ мужскими фигурами (Константина, Контанція и Констанса), на оборотѣ всѣхъ монетъ крестъ и надпись какъ на первыхъ. Одна монета съ изображеніемъ императора и надписью Nicifor. Фоса, на оборотѣ женская фигура ввидѣ побѣды или воинъ. Кромѣ всѣхъ этихъ монетъ большая монета съ неясной надписью, которую за краткостію времени не удалось прочесть.



№ 59. Небольшое колесо съ посемью спицами съ филиграннымъ украшеніемъ изъ шариковъ по ободку и по концамъ ступицы; очень похожее на колеса простого воза.

Диаметръ $\frac{3}{4}$ вершка. Вѣсъ 3 зол.

Вѣсъ всего золота 42 фунта 60 золотниковъ; если-же считать вазу № 23 электроновую, то вѣсъ золота будетъ болѣе полутора пуда.

Все золото, за исключеніемъ электрона высокопробное, яркого желтаго цвѣта и чрезвычайно мягкое и гибкое.

Разные предметы.

№ 60. Желѣзный небольшой топоръ-молотъ съ узкимъ обухомъ и широкимъ лезвіемъ, внутренняя часть котораго сильно оттянута къ рукояткѣ.

№ 61. Стекляная рюмка чрезвычайно тонкая (вся разбита).

Настоящее описаніе клада составлено на основаніи пересмотра вещей въ теченіи небольшихъ промежутковъ времени и потому не могло быть вполне подробнымъ въ тѣхъ случаяхъ, гдѣ фотографія безсильна, кромѣ вѣса предметовъ, который вполне точенъ.

Изъ перечня, предметовъ составляющихъ нашъ кладъ видно, что составъ его чрезвычайно богатый и въ то-же время пестрый. Всѣ предметы, составляющіе кладъ разнаго времени и разнаго происхожденія, хотя большая часть предметовъ и особенно имѣющіе клейма—византійскіе; блюдо же съ Сассанидскимъ царемъ персидское; блюдо съ двѣнадцатью изображеніями персидское или Сирійское.

Рѣшеніе вопроса о времени и происхожденіи каждаго предмета пока можетъ быть лишь приблизительно. Такъ блюдо № 1 по формѣ буквъ можетъ быть отнесено ко времени между VIII и X в. по Р. Х. какъ и другіе предметы византійскаго происхожденія. Характеръ же орнамента этого блюда и грубоватый стиль другихъ предметовъ допускаетъ предположеніе, что эти предметы такъ называемаго «Корсунскаго дѣла». Изображеніе Сассанидскаго царя на блюдѣ судя по его длинной бородѣ и сходству лица съ изображеніями на монетахъ, можно отнести Артаксерску I (7).

Присутствіе исключительно византійскихъ монетъ можетъ служить въ пользу предположенія о принадлежности всѣхъ пред-

(7) см. Collection de monnaes Sasanides de feule lieutenant—General I. de Bartholomaei. S. J.—Petersbourg. 1875.

метовъ къ богатствамъ и достойно царственныхъ особъ византии.

Что касается времени, къ которому относится весь кладъ, то благодаря монетамъ Никифора Фоки, кладъ можетъ быть отнесенъ къ X в. по Р. Х.

Все сказанное здѣсь разумѣется пока носить характеръ предположеній и лишь подробное и всесторонне, изученіе клада, требующее много времени и научныхъ знаній, можетъ дать болѣе точное опредѣленіе времени и происхожденія каждаго предмета въ отдѣльности и всего клада вмѣстѣ.

Другой вопросъ настойчиво напрашивающійся на разрѣшеніе его при ознакомленіи съ кладомъ—это вопросъ какимъ путемъ и по какому случаю такія драгоценности могли попасть въ Мало-Перецепинскіе пески.

Можно съ увѣренностію сказать что этотъ вопросъ едва-ли удастся рѣшить когда либо вполне.

Неоднократныя находки предметовъ однохарактерныхъ и одно-временныхъ съ предметами клада въ предѣлахъ Полтавской губ. вообще, вблизи Полтавы и въ самой Полтавѣ, въ особенности, въ связи съ Перецепинскимъ кладомъ могутъ въ будущемъ пролить значительный свѣтъ на прошлое нашего края, составляющее до XVII столѣтія темную страницу въ исторіи.

Изъ такихъ находокъ можно указать на кладъ, найденный мальчикомъ пастушкомъ въ дюнныхъ пескахъ въ пяти верстахъ отъ Полтавы при деревнѣ Макуховкѣ, на р. Коломакѣ въ 1882 году. Въ этомъ кладѣ, по рассказамъ очевидцевъ, также было много предметовъ изъ золота, но почти всѣ они пропали навсегда, попавъ въ плавильный тигель Полтавскихъ золотыхъ дѣлъ мастеровъ и лишь нѣсколько вещей пишущему это удалось купить, когда ихъ приготовлялись изрѣзать для плавленія. Купленные предметы были верхняя и нижняя части золотой оправы узкаго меча и квадратная пластинка; все это украшено филигранью и вставками изъ зеленыхъ чечевицевидныхъ стеклышекъ; золотая византийская монета точно такая-же какъ на рис. № 58 и точно такое колесце какъ на томъ же рис. ⁸⁾.

Второй кладъ изъ серебряныхъ вещей найденный въ г. Полтавѣ въ 1905 году и состоящій изъ шейной гривны, восьми бра-

⁸⁾ Копіи этихъ предметовъ хранятся въ мѣстномъ Земскомъ Музее.

слетъ, десяти височныхъ привѣсокъ и пары серегъ тульскаго типа ⁹⁾.

Находка въ 1892 году въ Полтавѣ при покойникѣ бронзовой бляхи, перстней и серегъ и разноцвѣтныхъ и золоченныхъ стеклянныхъ бусъ. Наконецъ находка въ 1901 году въ Полтавѣ также при покойникѣ нѣсколькихъ бронзовыхъ луницъ, разноцвѣтныхъ и золоченныхъ стеклянныхъ и сердоликовыхъ бусъ и друг. предм.

Что касается присутствія въ Перецепинскомъ кладѣ персидскихъ блюдъ, то и они были находимы, если не въ Полтавской губ., то въ сосѣдней Харьковской ¹⁰⁾. Персидскія же монеты Артаксеркса I были находимы въ Полтавской губ. неоднократно.

Въ заключеніе надо сказать еще, что находка Перецепинскаго клада, какъ и другихъ однородныхъ кладовъ въ Полтавской губерніи, а также клада въ нѣсколько сотъ арабскихъ серебряныхъ монетъ въ Полтавѣ въ 1893 году и подобныхъ-же монетъ во многихъ мѣстахъ Полтавск. губ., указываетъ, что притокъ цѣнностей каковы—издѣлія и монеты культурныхъ народовъ древности, является не единичнымъ случаемъ для Полтавской губ. и нахожденіе всего этого у насъ должно быть обязано неграбительству только кочевниковъ, по организованнымъ торговымъ сношеніямъ сосѣднихъ народовъ съ лѣтописною Лтавою, нынѣ Полтавою.

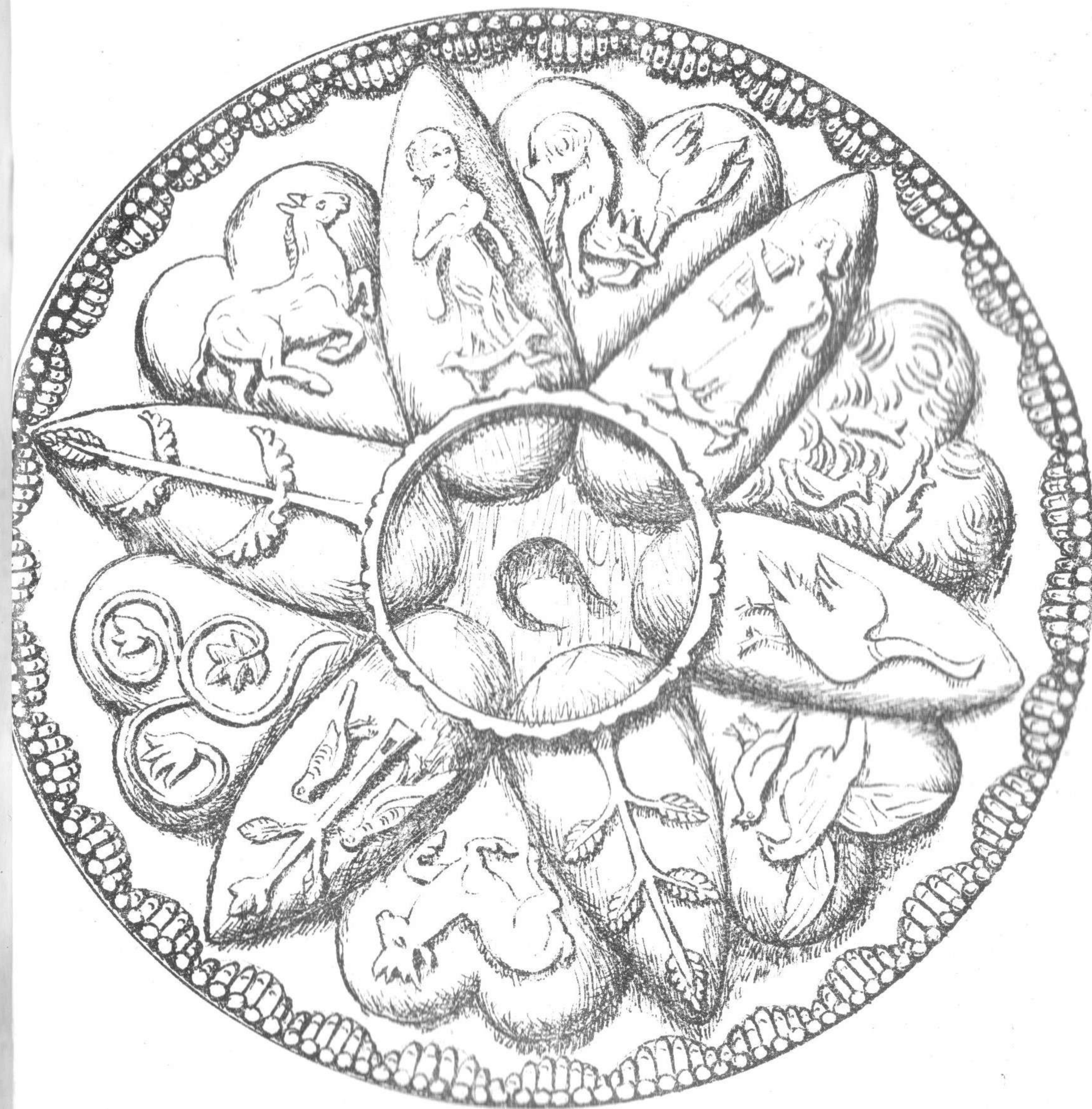
Въ виду всего сказаннаго Перецепинскій кладъ въ связи съ находками однородныхъ предметовъ у насъ раньше, имѣетъ большой культурно-историческій интересъ и значеніе для нашего края. Уже сейчасъ можно съ увѣренностію сказать, что происхожденіе многихъ формъ издѣлій и мотивовъ мѣстной народной орнаментики, ведутъ свое начало не отъ позднѣйшихъ фабричныхъ издѣлій, но вѣроятнѣе съ тѣхъ временъ къ которымъ относятся предметы Перецепинскаго клада. такъ какъ предметы подобные предметамъ клада, въ теченіе вѣковъ не разъ попадали въ руки мѣстнаго населенія и производили непосредственное вліяніе на стиль мѣстныхъ народныхъ издѣлій. Въ частности блюдо съ 12-ю изображеніями изъ Перецеп. клада съ шестилепестной розеткой, можетъ служить прообразомъ типичнаго элемента мѣстной орнаментики также шестилепестной розетки, а аллегорическія изображе-

⁹⁾ Кладъ этотъ хранится въ Мѣст. Земск. Муз. и описанъ въ V вып. Трудовъ Полтав. Учен. Архивной Комиссіи.

¹⁰⁾ См. Труды Предварит. Комитета XII Археологич. Съѣзда.

ніа на этомъ блюцѣ какъ то: деревцо съ двумя птичками, какъ будто скопированное съ этого блюда, встрѣчается въ нашей орнаментикѣ безконечное число разъ.

Полтава 1912 г.



ΕΙΧΚΑΣ ΑΚΡΗ ΓΡΚΚΟΙΧΡΥ ΓΒΡΑ
ΚΑΙ ΧΡΙΜΡΟ

Цѣна 60 к.